

WBRT520TX / RT520RF volledige handleiding

Introductie



De WBRT520TX+ is een thermostaat op aanvulling van de RT520 serie voor het regelen van verwarmingssystemen.

Deze thermostaat is zeer geschikt voor het regelen van elektrische verwarming, door de Start-Stop functie volgens Eco-design richtlijn EN2015-1188. Door zijn grote display een eenvoudige bediening en duidelijke schrift zorgt dit voor extra comfort. Lees voor gebruik de handleiding.

Productconformiteit

Dit product voldoet aan de eisen van de EMC2014/30/EU, LVD2014/35/EU, RED2014/53/EU en RoHS2011/65/EU. Volledige tekst is te vinden op www.saluslegal.com 868.0-686.6MHz; <13dBm

Veiligheidsinformatie

Dit product moet volgens de EU en nationale richtlijnen gebruikt worden, alleen geschikt voor binnen toepassingen en dient alleen in droge ruimtes worden gebruikt. Dit product dient door een vakman volgens EU en Nationale richtlijnen geïnstalleerd te worden.

Zorg ervoor dat er altijd spanningsloos gewerkt wordt bij het werken aan apparaten. Gebruik alleen AA 1.5V Alkaline batterijen in deze thermostaat. **Gebruik geen oplaadbare batterijen!**

Bij het vervangen van de batterijen, laat na het vervangen van de batterijen de thermostaat 10 minuten liggen zodat het geheugen leeg kan lopen!

- Lees de gehele handleiding voordat u met de installatiewerkzaamheden begint en voordat u het product in gebruik neemt.

- De informatie in de handleiding is essentieel voor een goede werking.



- Om ongevallen met lichamelijk letsel en materiële schade te voorkomen, dient u alle veiligheidsmaatregelen, die in deze handleiding staan vermeld, in acht te nemen.

- Het apparaat mag niet worden gebruikt door personen met beperkte geestelijke, zintuiglijke of mentale capaciteiten, zonder ervaring, met onvoldoende kennis, alsmede door kinderen.

- Gebruik geen ongemonteerd apparaat (bijv. zonder deksel).

- Het apparaat mag alleen door een bevoegd persoon worden geopend.

- Houd elektrische apparaten buiten het bereik van kinderen en zorg ervoor dat zij er niet mee spelen. Kinderen mogen niet zonder toezicht worden achtergelaten. Indien nodig, schakel het besturingssysteem voor de hele ruimte uit.

- Laat de verpakking, de kast en losse onderdelen van het apparaat niet onbeheerd achter, omdat deze een risico vormen voor kinderen.

WAARSCHUWING!

- De installatie moet worden uitgevoerd door een bevoegd persoon met de juiste elektrische kwalificaties in overeenstemming met de normen en voorschriften die gelden in het betreffende land en in de EU.

- Probeer het apparaat nooit anders aan te sluiten dan beschreven in de handleiding.

- Voor montage, reparatie of onderhoud en tijdens alle aansluitingswerkzaamheden is het absoluut noodzakelijk de netspanning uit te schakelen en ervoor te zorgen dat de klemmen en elektrische draden niet onder spanning staan.

- Het apparaat mag niet worden blootgesteld aan extreme temperaturen, sterke trillingen of mechanische schokken.

- Het apparaat mag niet worden gebruikt in ongunstige omgevingsomstandigheden of in ruimten met een concentratie van brandbare gassen, dampen of stof.

WAARSCHUWING!

- Er kunnen aanvullende beschermingseisen voor de gehele installatie gelden, waarvoor de installateur verantwoordelijk is.



Milieu

De zorg voor de natuurlijke omgeving is voor ons van het grootste belang. Het beseft dat wij elektronische apparaten produceren, verplicht ons ertoe om gebruikte elektronische componenten en apparaten veilig af te voeren. Daarom heeft het bedrijf een registratienummer gekregen van de Hoofddirectie voor Milieubescherming. Het doorgestreepte symbool van de vuilnisbak op het product betekent dat het product niet mag worden met gewone afvalcontainers mag worden weggegooid. Afval scheiden voor recycling helpt het milieu te beschermen. Het is de verantwoordelijkheid van de gebruiker om gebruikte apparatuur in te leveren bij een aangewezen

De RT520RF kamerthermostaat schakelt eenvoudig de verwarming in en uit als dat nodig is. Hij detecteert de luchttemperatuur, schakelt de verwarming in wanneer de luchttemperatuur onder de thermostaatinstelling daalt, en schakelt deze uit zodra deze ingestelde temperatuur is bereikt. Een kamerthermostaat op een hogere stand zetten zal de kamer niet sneller opwarmen. Hoe snel de kamer opwarmt, hangt af van het ontwerp van het verwarmingssysteem, bijvoorbeeld de grootte van de ketel en de radiatoren. De instelling heeft ook geen invloed op hoe snel de kamer afkoelt. Door een kamerthermostaat op een lagere stand zal resulteren in een lagere temperatuur in de kamer, en bespaart energie. De verwarming werkt niet als deze door een tijdschakelaar of programmeur is uitgeschakeld. De manier om uw kamerthermostaat in te stellen en te gebruiken is de laagste temperatuurinstelling te vinden waar u zich prettig bij voelt, en hem dan met rust te laten om zijn werk te doen. De beste manier om dit te doen is om de kamerthermostaat op een lage temperatuur in te stellen - bijvoorbeeld 18°C - en hem dan elke dag een graadje hoger te zetten totdat u zich comfortabel voelt met de temperatuur. U hoeft de thermostaat dan niet verder in te stellen. Elke aanpassing boven deze instelling verspilt energie en kost u meer geld. Als uw verwarmingssysteem een ketel met radiatoren is, is er meestal maar één kamerthermostaat die het hele huis regelt. Maar u kunt verschillende verschillende temperaturen in afzonderlijke kamers hebben door thermostatische radiatorcransen op afzonderlijke radiatoren te installeren. Als u geen radiatorcransen heeft, moet u een temperatuur kiezen die redelijk is voor het hele huis. Als u wel radiatorcransen heeft, kunt u een iets hogere instelling kiezen om ervoor te zorgen dat zelfs de koudste kamer comfortabel is, en vervolgens oververhitting in andere kamers voorkomen door de radiatorcransen aan te passen. Kamerthermostaten hebben een vrije luchtstroom nodig om de temperatuur te meten, dus ze mogen niet worden afgedekt door gordijnen of geblokkeerd door meubilair. Elektrische haarden in de buurt, televisies, wand- of tafellampen kunnen verhinderen dat de thermostaat goed werkt. Thermostaat is compatibel met OpenTherm OT+ 4.0 versie. Het OpenTherm protocol is een open standaard communicatieprotocol dat wordt gebruikt in centrale verwarmingssystemen voor tweewegcommunicatie tussen een cv-ketel en een kamerthermostaat. Dankzij het communicatieprotocol wordt het vermogen van de ketel gemoduleerd, wat de energie-efficiëntie van het verwarmingssysteem aanzienlijk kan verhogen, met behoud van het energieverbruik terwijl de ingestelde temperatuur in de kamer gehandhaafd blijft. OpenTherm modulatie, vergeleken met standaard communicatie (ON / OFF), geschiedt door het instellen van de gewenste temperatuur van het water van de ketel (ketelvermogen), en niet door het cyclisch in- en uitschakelen ervan.

LET OP!

Controleer of uw gascombiketel compatibel is met het communicatieprotocol OT + 4.0.

De lijst met compatibele ketels vindt u op de volgende pagina.

Productvoordelen:

- set is in de fabriek gekoppeld en klaar voor gebruik
- keuzemogelijkheid voor hysteresis of ingebouwd TPI-algoritme voor alle soorten verwarming
- werkt met tijdschema's
- servicemodus beveiligd door een PIN-code
- maximale / minimale temperatuurbegrenzing
- kan de temperatuur tijdelijk wijzigen (overschrijven tot de volgende programmawijziging)
- heeft unieke transmissiecodes
- werkt op 868 MHz - een stabiel en ruisbestendig signaal

2.1 Voorbeeld van ketels die compatibel zijn met het OpenTherm OT+ 4.0 protocol

COMPANY	MODEL	COMPANY	MODEL
Alpha Heating	E-Tec S E-tec Plus E-tec Evoke Intec GS	Vokera	Linea HE Mynute A Mynute HE Unica HE
Atag	iC iC Economiser iS	Viessmann	Vitodens 100W Typ WB1A (Connection: X3.3 and X3.4) Vitodens 100W Typ WB1B (Connection: X21.1 and X21.2) Vitodens 100W Typ WB1C (Connection: X21.1 and X21.2) Vitodens 200-W WB2B 26+ 35 kW (via Expansion Module OT and OT-A8 + _Terminal -10 and +10 are on the extension of the A8 boiler) Vitodens 200-W WB2C, B2HA,B2JA, B2LA (via icm Expander OpenTherm)
Baxi	100 Combi 200 Combi 400 Combi 600 Combi	Vaillant (via Vaillant VR33 module)	Ecotec Pro Ecotec Plus Ecotec Exclusive Ecofit Pure
Daikin	D2CND 24Kw D2CND 28kw D2CND 35kw	Worcester Bosch (via Nefit EMS-OT OpenTherm converter)	EMS capable boilers Greenstar i Greenstar i Junior (Made in July 2013) Greenstar Si Compact Greenstar CDi Compact Greenstar CDi Classic (Made after 16.01.2007 with CF12.10 software version and newer) Greenstar Highflow CDi Greenstar 12i System – 24i System (On condition that an optional integrated diverter valve manufactured after February 2011 is installed) Greenstar 27i System – 30i System (Provided the optional Integrated Changeover Valve is installed Greenstar CDi Classic System (provided the optional Integrated Changeover Valve manufactured after 02/16/2007 with software version CF12.10 and above is installed))
Ferrol	i25 Condensing Combination Boiler i29 Condensing Combination Boiler		
Ideal	Independent + Combi Independent Combi Independent System Logic Combi+ Combi C Logic Combi C24, C30, C35 (via a separate bundle set) Logic Code Combi (via a separate bundle set) I-mini C24, c30 (via a separate bundle set) Vogue Combi C26,C32, C40 Logic + System Logic + Heat		
Intergas	Intergas Rapid Intergas Rapid Plus Combi Compact, Compact Range ECO RF Xtreme Xclusive		
Main	Eco Compact Combi 25-30		
Navien	Navien NCB		
Ravenheat	Avanta, Quinta Ace Quinta Pro Gas 110 Eco		
Vokera	Evolve C Evolve S Linea One (przez OpenTherm Kit Part_ 1221179) Vision Combi (requires a control interface 294501430) Compact A (requires a control interface 29450143) Verve (only heating mode) Mynute I (only heating mode) Vision System (only heating mode) Unica I Vibe Vision C		

2.2 Montage

2.3 Verpakkingeninhoud RT520RF

- RT520RF thermostaat
- Thermostaatsteun
- RXRT520 ontvanger
- 2x AA batterijen
- Korte handleiding
- Montageschroeven

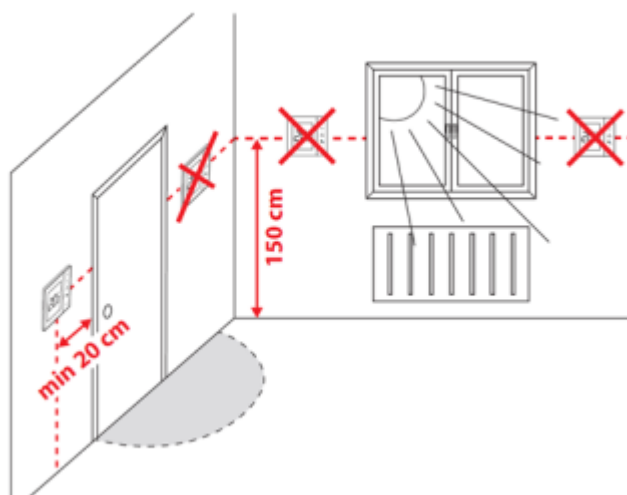
Verpakkingeninhoud WBRT520TX

- RT520RF thermostaat
- Thermostaatsteun
-
- 2x AA batterijen
- Korte handleiding
- Montageschroeven



2.4 Juiste plaatsing van de thermostaat

- De ideale plaats om de thermostaat te monteren is ongeveer 1,5 m onder de vloer, ver van verwarmings- of koelingsbronnen.
- De thermostaat mag niet worden blootgesteld aan zonlicht of andere extreme omstandigheden zoals bijvoorbeeld tocht.
- In verband met brand- en explosiegevaar is het niet toegestaan de thermostaat te gebruiken in een omgeving met explosieve gassen en brandbare vloeistoffen (bijv. kolenstof).
- Indien als een van de genoemde gevaren zich voordoet, moet u aanvullende beschermingsmaatregelen treffen - tegen stof en explosieve gassen (dichte afdekking) of de vorming ervan voorkomen.
- Bovendien mag de thermostaat niet worden gebruikt in een omgeving met condensatie van waterdamp en blootstelling aan water.



3. RXRT520 ontvanger

De thermostaat communiceert draadloos met de RXRT520 ontvanger. De ontvanger moet gevoed worden met 230VAC, de maximale belasting van de ontvanger is 16A. Vermijd installatie van het apparaat op plaatsen die direct blootstaan aan water, vocht en luchtcondensatie. De RXRT520 ontvanger kan werken in twee verschillende modi - AUTO (automatisch) en MANUAL (handmatig). Om een bepaalde modus te selecteren, gebruikt u de knoppen aan de voorzijde van de ontvanger.



3.1 Beschrijving van de schakelaars van de ontvanger



BOVENSTE SCHAKELAAR

1. AAN - handmatige modus - ontvanger AAN
2. UIT - handmatige modus - ontvanger UIT

ONDERSTE SCHAKELAAR

3. AUTO - Ontvanger werkt in AUTO modus (volgens het commando van de thermostaat)
4. MANUAL - De ontvanger werkt in handmatige modus (volgens de bovenste schakelaar)

3.2 LED-aanduidingen in de ontvanger

De status van de RXRT520 ontvanger wordt aangegeven door twee LED's. Dit zijn LED's met de volgende kleuren:

1. Rood
2. Groen



Een gedetailleerde uitleg van de betekenis van de LED's is te vinden in de onderstaande tabel:

LED	Betekenis
De rode LED brandt	De ontvanger is aangesloten op de 230V voeding en is gekoppeld aan de thermostaat. De ontvanger kan op de thermostaat worden gezet als deze in de automatische modus staat wanneer de onderste schakelaar in de AUTO-stand staat. De ontvanger kan handmatig worden gestart als de onderste schakelaar in de stand MANUAL staat.
De rode LED knippert	De ontvanger staat in de koppelingsmodus en is op zoek naar een signaal van de thermostaat (dan moet u de optie "PAIRING" optie in de thermostaat) (of) De ontvanger was gekoppeld maar verloor de communicatie met de thermostaat door buiten bereik of een lege batterij in de thermostaat. De ontvanger begint na een uur te knipperen als hij geen signaal van de thermostaat ontvangt.
De rode diode is uit	De ontvanger is losgekoppeld van de 230V voeding of de bovenste schakelaar staat in de OFF positie.
De groene diode licht op	In de automatische modus heeft de ontvanger een verwarmingssignaal ontvangen van de thermostaat. De ontvanger werd gestart in manuele mode (bovenste ON-schakelaar, onderste MANUAL-schakelaar)
De groene diode is uit	De ontvanger zendt geen verwarmingssignaal uit.

3.3 Wandmontage van de ontvanger

Muurbevestiging van de ontvanger: boor twee gaten van $\varnothing 6$ mm in de muur. Plaats de pluggen en steek, door de plaat tegen de muur te plaatsen (in de set inbegrepen), de twee schroeven door de gaten en schroef ze vervolgens vast. Sluit de nodige kabels aan op de ontvanger. Hang vervolgens de ontvanger aan de achterplaat met behulp van de handgrepen ontworpen in de ontvanger, gemarkeerd in de onderstaande afbeelding.



1. Draai de schroeven met een schroevendraaier net genoeg los om de behuizing te kantelen.



2. Kantel het deksel van de ontvanger naar boven (volgens de positie van het "scharnier").



3. Bevestig de achterbehuizing aan de muur (met inachtneming van de juiste positie van de plastic "scharnieren") met behulp van de gemarkeerde gaten (zie bovenstaande foto).



4. Sluit vervolgens de bedrading correct aan van de set met de ontvanger (zie "aansluitschema's" op pagina 11).



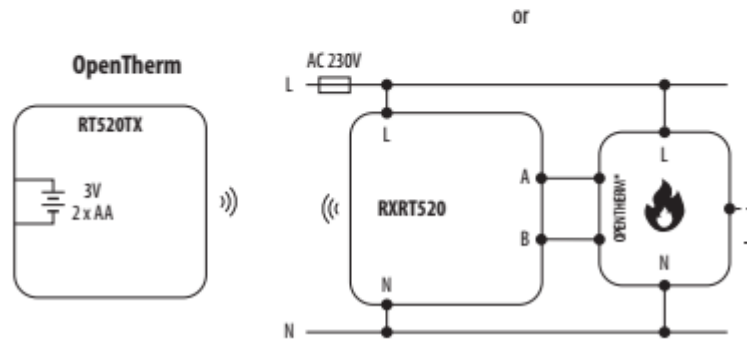
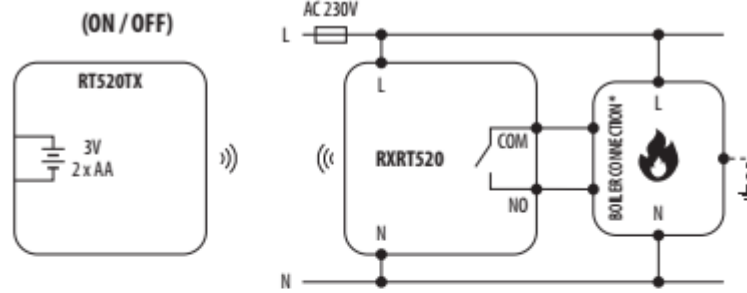
5. Zet de ontvanger van bovenaf op de achterkant van de behuizing aan de muur, volgens de positie van de plastic "scharnieren".



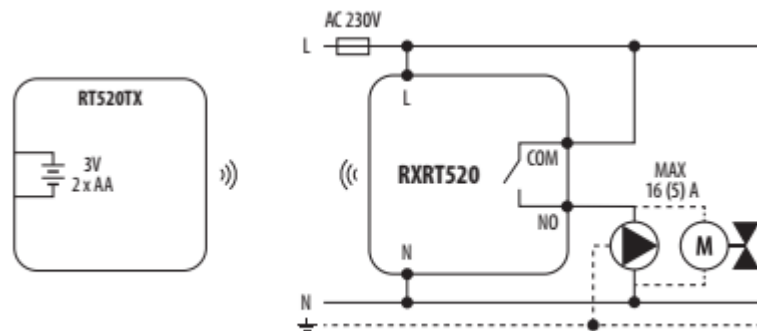
6. Draai de schroeven van de onderkant van de achterbehuizing vast.

3.4 Aansluitschema

1A Ketel aansluiting



1B Pomp / Zoneventiel aansluiting



Legenda

Uitleg Symbolen



Ketel - Ketelaansluiting*

Ketelcontacten voor AAN/UIT thermostaat (volgens de instructies van de ketel)



Pomp



Zoneventiel / Kogelkraan

L, N

Voeding 230V

NO, COM, NC

Spanningsvrije uitgang

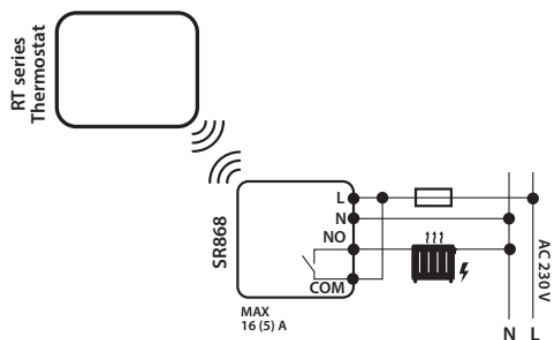
A, B

Open Therm communicatiedraad

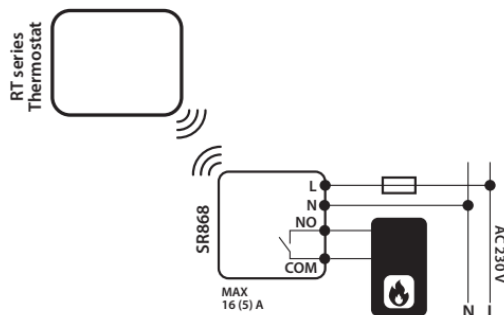


Zekering

WBRT520TX met SR868 voor elektrische verwarming



WBRT520TX met SR868 voor verwarmingsketel



Technische Gegevens:

Spanning

Instelbare Temperatuurbereik

Hysterese

ErP Klasse

Frequentie

Afmeting

WBRT520TX+ Thermostaat

2xAA Alkaline batterijen

5°C –33,5°C

0.1°C of 0.5°C

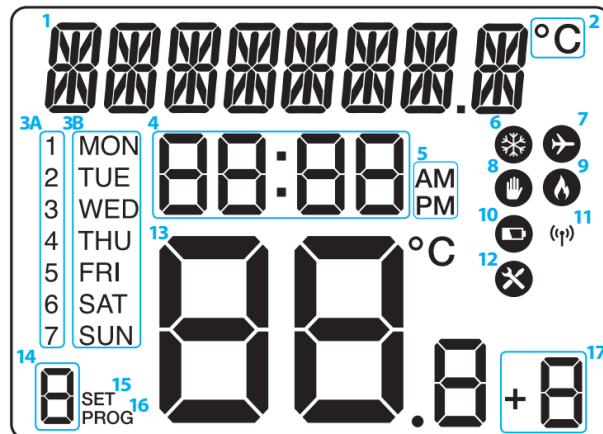
V

868 MHz

118x95x26mm

Uitleg LCD scherm

1. Tekst
2. Celcius °C of Fahrenheit °F
3. Numerieke dag /Dag van de week (Engels)
4. Tijdstip
5. AM/PM bij keuze van 12 uur aanduiding
6. Koelmodus aan
7. Vakantiemodus aan
8. Handmatige bediening aan
9. Verwarming modus aan
10. Staat van batterij vol/leeg
11. Radiografische verbinding met ontvanger
12. Onderhoudsmodus aan
13. Temperatuur aanduiding/ instelling
14. Programma
15. Instelling
16. Programma aanduiding
17. Party/boost functie



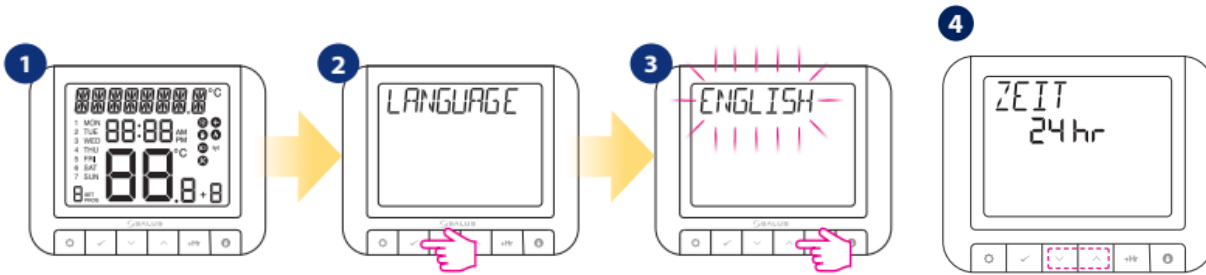
4.2 Functie van de toetsen

1. **Menu:** Houdt de knop 3 seconden ingedrukt zodat het start menu gestart wordt of om de boost modus te (de) activeren.
2. **Selectie:** Bevestiging veranderingen en openen van menu.
3. **Lager:** Temperatuur verminderen en menu navigatie
4. **Hoger:** Temperatuur verhogen en menu navigatie.
5. **Boost:** Activeren van Party / Boost modus
6. **Handmatig:** Activeren / deactiveren handmatige instellingen.
(Houdt de knop voor 3 sec. ingedrukt)



Zorg ervoor dat de ontvanger elektrisch is aangesloten en de ontvanger / relais rood knippert, voordat je de batterijen in de thermostaat plaatst worden.

In bedrijfsname en configuratie

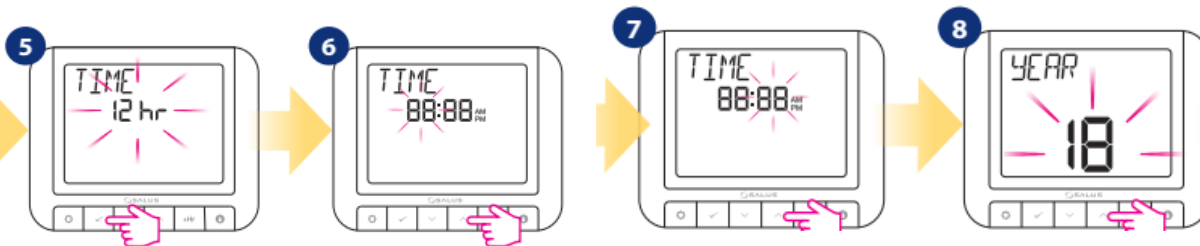


De thermostaat schakelt in nadat de batterijen geplaatst zijn.

Druk op bevestigen/
selecteer

Kies gewenste taal met omhoog of omlaag toets en druk vervolgens op bevestigen

Selecteer de tijdsnotatie met omhoog of omlaag

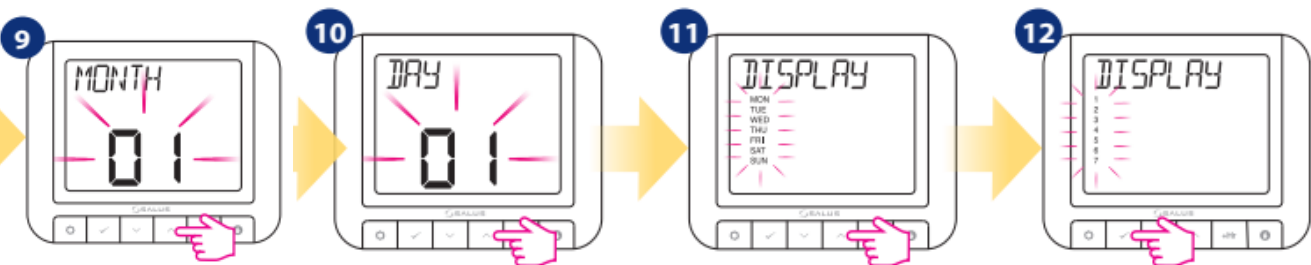


Druk op selecteren om te Bevestigen.

Stel het uur in met omhoog of omlaag toets en Bevestig.

Stel minuten in met omhoog of omlaag toets en druk op bevestigen

Stel jaar in met omhoog of omlaag en bevestig



Stel maand in met omhoog of omlaag en bevestig

Stel dag in met omhoog of omlaag en bevestig

Stel de week instelling in met omhoog of omlaag

Druk op selecteren / bevestigen



Selecteer of u zomertijd (Daylight saving time DST) wilt in / uitschakelen

Bevestigen

Bevestigen



Selecteer en maak keuze met omhoog of omlaag voor 0,5 en 0,1 temperaturnauwkeurigheid en bevestig.

Wanneer OpenTherm is aangesloten, zal de software zich automatisch aanpassen.

TPI (Time Proportional & Integral) is een zelflerend, tijdproportioneel algoritme.

De TPI-regeling zorgt voor een zuinige werking van het systeem door een nauwkeuriger temperatuurbehoud tijdens het regelproces en beperkt overbelasting. Naast de exacte en stabiele ruimtetemperatuur is het voordeel van dit systeem de minimalisering van het energieverbruik en aanzienlijke besparingen.



De RT520 biedt 3 soorten van TPI regelingen:

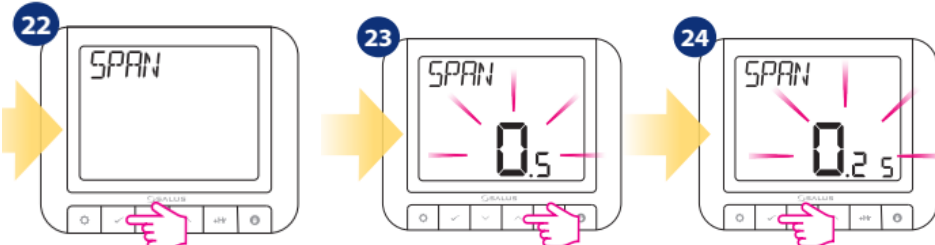
1. Voor radiatoren
2. Voor vloerverwarming
3. Voor elektrische verwarming



Stel soort TPI regeling in met omhoog en omlaag toets en bevestig.

Span

Spanwijdte is het temperatuurverschil, tussen welke thermostaat werkt en houdt insteltemperatuur. Als u bijvoorbeeld de insteltemperatuur op 20°C instelt en de hysteresis $\pm 0,5^\circ\text{C}$ is, wordt de verwarming ingeschakeld wanneer de kamertemperatuur daalt tot 19,5°C en uitgeschakeld wanneer de kamertemperatuur 20,5°C bereikt.



De **optimalisatiefunctie** is een energiebesparend algoritme voor de doeltreffende regeling van het verwarmingstoestel, waardoor een beter thermisch comfort op bepaalde momenten van de dag wordt gegarandeerd. Wanneer de OPTIMUM START-functie actief is, stuurt de thermostaat vooraf een verwarmingssignaal naar de warmtebron, zodat de vooraf ingestelde temperatuur in de kamer wordt bereikt op het tijdstip gespecificeerd in het schema.



Stel met omhoog / omlaag toets deze optie AAN of UIT en bevestig.

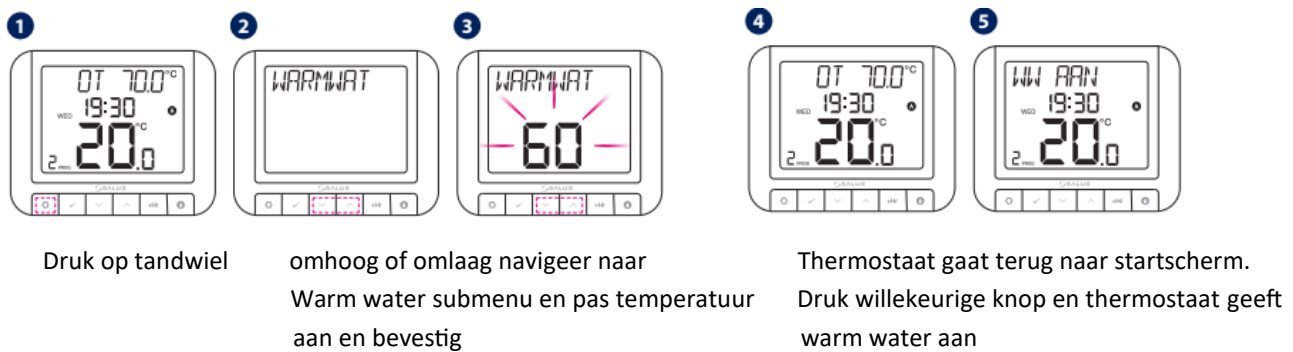
Wanneer de **OPTIMUM STOP**-functie

actief is, houdt de thermostaat, rekening houdend met rekening met de traagheid van het systeem, de warmtebron eerder uitschakelen, waardoor de ingestelde temperatuur in het schema.



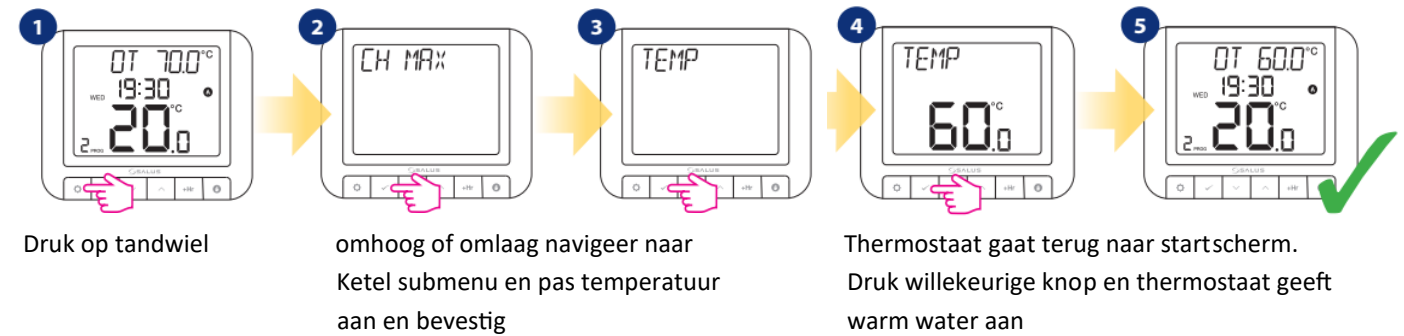
4.4 OpenTherm - Warm Water configuratie

RT520RF kan worden geconfigureerd in het warmwater OPENTHERM systeem. Volg onderstaande stappen om het systeem te configureren: (Wanneer OpenTherm verbonden is, past de software van het apparaat zich automatisch aan de OpenTherm-instellingen).



4.5 Open Therm Maximale boiler temperatuur instellingen

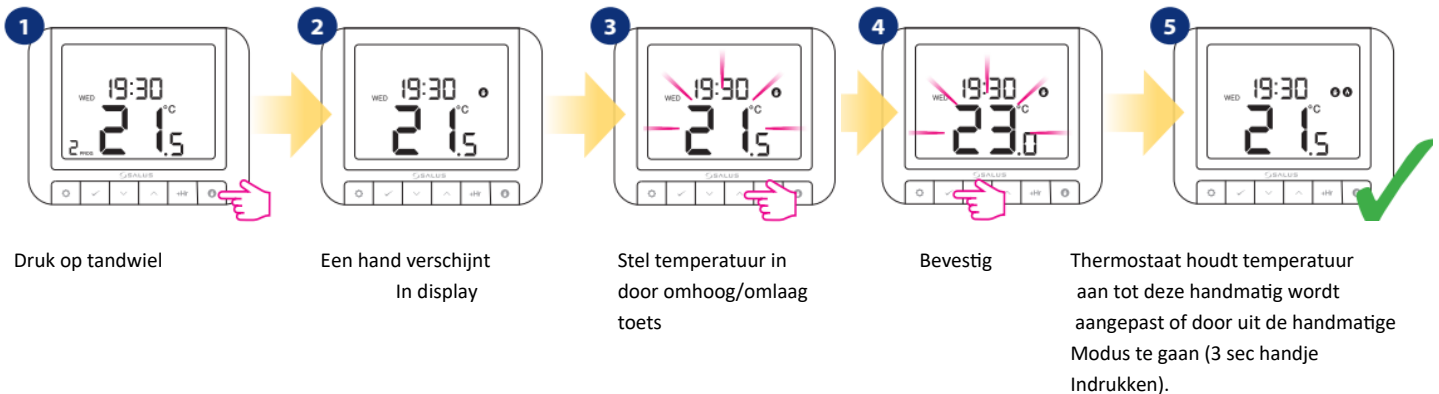
In dit hoofdstuk leert u hoe u de max. temperatuur voor aangesloten boiler kunt instellen. Volg onderstaande stappen:



5. Gebruikersinstellingen

5.1 Handmatige modus

In de handmatige modus handhaaft de thermostaat een constante temperatuur die door de gebruiker is ingesteld. Om de modus te verlaten, houdt u de knop 3 seconden ingedrukt. Een handpictogram wordt weergegeven wanneer de handmatige



Programmering– Automatische modus

Het schema heeft 6 tijdsintervallen waarvoor verschillende temperaturen kunnen worden aangepast. U kunt 2 instellen, 3 of maximaal 6 temperaturen per dag. U moet alle tijdsperiodes definiëren. Hier is een voorbeeld van het instellen van een bepaalde tijd met een bepaalde temperatuur

1 Druk op MENU.

2 Druk op SELECTEREN.

3A Selecteer met OMHOOG of OMLAAG het programmatype tussen: 5

3B +2 (schema voor werkdagen en het weekend);

4 **Alle** (stel 1 schema in voor de hele week);
Individueel (stel een dagelijks schema in). Druk op SELECTEREN om te bevestigen.

6 Stel het uur in met OMHOOG of OMLAAG en druk vervolgens op SELECTEREN.

7 Stel de minuten in met OMHOOG of OMLAAG en druk vervolgens op SELECTEREN.

8 Stel de temperatuur in met OMHOOG en OMLAAG en druk vervolgens op SELECTEREN.

9 Druk op de pijl OMHOOG op het interval waarmee u wilt om de temperatuur te verwijderen, totdat lijnen worden weergegeven

10 Wanneer lijnen worden weergegeven, drukt u op SELECT om de verwijdering van die specifiek interval

i Herhaal het proces voor alle periodes.

Als u de 6 temperatuurintervallen / dag (bijv. 1 eco, 2 comfort) niet wilt gebruiken, zie hieronder hoe u een of meerdere intervallen verwijdert

TIJD:	6 temp / dag	2 temp / dag
06.00	21 °C	21 °C
10.00	14 °C	-
12.00	21 °C	-
14.00	14 °C	-
18.00	21 °C	-
21.00	14 °C	14 °C



Dit is een voorbeeld voor uw wekelijkse rooster. Hoge temperatuur moet worden gebruikt voor de ON-tijden en lage temperatuur voor de UIT-tijden

Verhuurders instellingen

De verhuurdersfunctie is een door PIN-code beschermende functie, die het de verhuurder mogelijk maakt, een onderhouds-herinnering op de thermostaat in te stellen die de huurder waarschuwt wanneer de ketel zijn jaarlijkse onderhoud nodig heeft. Tevens kan er een minimale en maximale temperatuur worden ingesteld.

1 Druk op MENU

2 Navigeer met OMHOOG of OMLAAG naar het submenu voor de huiseigenaar en druk op SELECTEREN.

3 Voer met OMHOOG of OMLAAG de PIN-code in. Druk op SELECTEREN om elk cijfer te bevestigen

4 Druk op SELECTEREN.



5 Selecteer ON met OMHOOG of OMLAAG en druk op SELECTEREN.



6 Selecteer de gewenste datum met OMHOOG of OMLAAG en druk vervolgens op SELECTEREN.



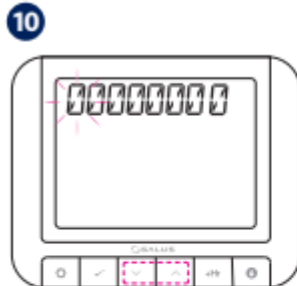
7 Selecteer de waarschuwingsperiode met OMHOOG of OMLAAG en druk vervolgens op SELECTEREN.



8 Selecteer de vergrendeltemperatuur met OMHOOG of OMLAAG en druk vervolgens op SELECTEREN.

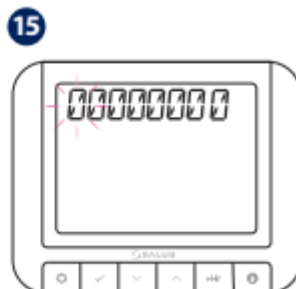


9 Druk op SELECTEREN.



10 Voer met OMHOOG of OMLAAG het telefoonnummer in. Druk op SELECTEREN om elk cijfer te bevestigen.

11 U kunt nu uw instellingen controleren. Als u iets wilt wijzigen, drukt u in het relevante scherm op OMHOOG of OMLAAG.



Zodra de onderhoudsfunctie is geactiveerd, zal het apparaat zich op de voorinstelde temperatuur instellen en beschermen zoals door verhuurder is ingesteld. De verhuurder dient dan een afspraak te maken voor zijn jaarlijkse onderhoudsbeurt.

5.3 Schakelen tussen handmatige en programma modus

In deze optie kan de gebruiker schakelen tussen handmatige en geplande modus met behulp van de knop. Volg hiervoor de onderstaande stappen:



1 Druk op handje



2 Handmatige modus indien handje op display zichtbaar is. Druk 3 sec op handje. Indien handje weg, dan Programmamodus.



3 Geen handje zichtbaar dan loopt thermostaat via programma.

5.4 BOOST-modus - uuroverschrijding van de temperatuur (+Hr)

De functie is beschikbaar in automatische en handmatige modus. Wordt gebruikt om de temperatuur te wijzigen in de gewenste waarde voor een bepaald aantal uren (tot 9 uur). Na de verstreken tijd keert de thermostaat terug naar de vorige bedrijfsmodus. Druk op +Hr om het uur in te stellen voor

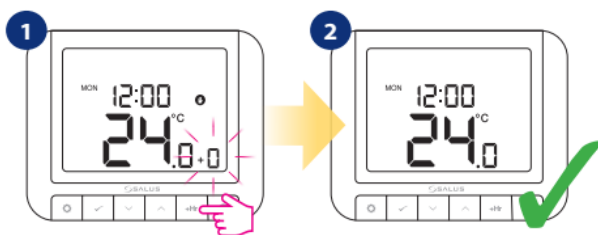


Druk op +Hr om het uur in te stellen voor tijdelijke opheffing (bijv. 4 uur = 4 keer drukken op de knop). Daarna bevestigen met selectie toets

Met de omhoog / omlaagtoetsen stelt u de temperatuur voor de BOOST-modus in.

Thermostaat werkt in BOOST modus voor 4 uur en het zal de ingestelde temperatuur gedurende 4 uur aanhouden.

Hoe stop je de BOOST modus:



Houd tandwiel knop 3 seconden ingedrukt of druk meerdere malen op de +Hr knop totdat "+0" verschijnt en bevestig met selectie knop.

De thermostaat gaat terug naar het hoofdscherm en de vorige werkmodus.

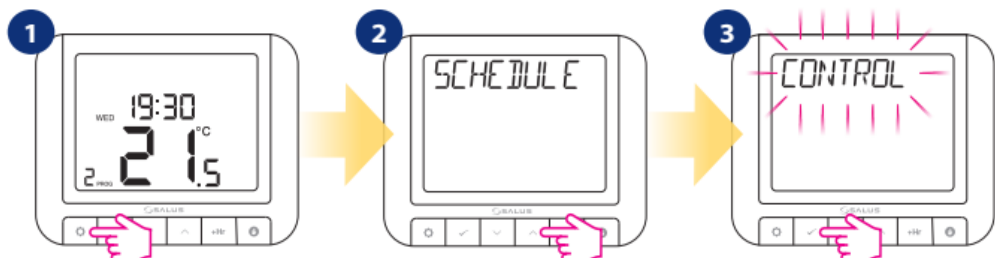
5.5 Instellingen voor regeling en verwarming/koeling

Met deze functie kan de bedrijfsmodus van de thermostaat worden geselecteerd:

HEAT - thermostaat regelt verwarmingsinstallaties,

COOL - thermostaat regelt koelinstallaties.

De thermostaat is standaard ingesteld op de verwarmingsmodus. Volg de onderstaande stappen om de parameter te wijzigen:



Druk op tandwiel

Druk op omhoog / omlaag toets om tot control

Bevestig met selectietoets



Druk omhoog of omlaag Toets tot melding Warmkoe

Bevestig met selectietoets

Druk op omhoog / omlaag toets kies koelen of verwarmen en bevestig met selectie toets.

5.6 OFFSET temperatuur kalibratie

In dit hoofdstuk leert u hoe u de temperatuur in de RT520RF thermostaat correct kunt kalibreren. Kalibratie is mogelijk in het bereik van -3.5°C tot 3.5°C (in stappen van $0,5^{\circ}\text{C}$). Volg onderstaande stappen om de temperatuur te kalibreren:

1 Druk op tandwiel

2 Met de omhoog / omlaagtoetsen Scrollt u tot Control ziet.

3 Bevestig door selectie toets

4 Met de omhoog / omlaagtoetsen scrollt u tot Offset ziet.

5 Bevestig door selectie toets

6 Met de omhoog / omlaagtoetsen stelt u de calibratie in, van -3.5°C tot 3.5°C in stappen van 0.5°C . Bevestig met selectie-toets.

5.7 Verhuurdersinstellingen

Verhuurdersinstellingen is een met een pincode beveiligde functie waarmee de verhuurder een onderhoudsherinnering op de thermostaat kan instellen die de huurder waarschuwt wanneer de ketel aan zijn jaarlijkse onderhoudsbeurt toe is. Tevens kan er een maximaal en minimaal temperatuur worden ingesteld.

1 Druk op tandwiel

2 Met de omhoog / omlaagtoetsen

3 Met de omhoog / omlaagtoetsen stelt u een pincode in. Bevestig met selectietoets. De eerste PIN code is ook de nieuwe PIN code en moet iedere keer in het verhuurdersme-

4 Vergoet niet om uw pincode op te schrijven zodat u het verhuurdersinstelling zonder problemen kan

5

6 Selecteer de gewenste datum met OMHOOG of OMLAAG en druk vervolgens op SELECTEREN.

7 Selecteer de waarschuwingsperiode met OMHOOG of OMLAAG en druk vervolgens op SELECTEREN.

8 Selecteer de vergrendeltemperatuur met OMHOOG of OMLAAG en druk vervolgens op SELECTEREN.

9 Druk op SELECTEREN.

10 Voer met OMHOOG of OMLAAG het telefoonnummer in. Druk op SELECTEREN om elk cijfer te bevestigen.

11

U kunt nu uw instellingen controleren. Als u iets wilt wijzigen, drukt u in het relevante scherm op OMHOOG of OMLAAG.

12



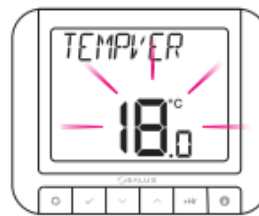
Aantal dagen voor in-plannen onderhoud

13



Aantal dagen voor onderhoud wanneer u waarschuwing wilt ontvangen

14



Selecteer de minimale temperatuur en maximale temperatuur en bevestig.

15



Telefoon bevestig en vul telefoonnummer in en bevestig.

Zodra de onderhoudsmodus actief is, vergrendelt het apparaat de temperatuur die door de installateur/huiseigenaar is ingesteld. Om dit apparaat te ontgrendelen, moet contact met de huiseigenaar worden opgenomen en onderhoud aan de boiler worden uitgevoerd.

5.8 Tijd en Datum instellen.

Volg onderstaande stappen om de tijd/datum in te stellen:



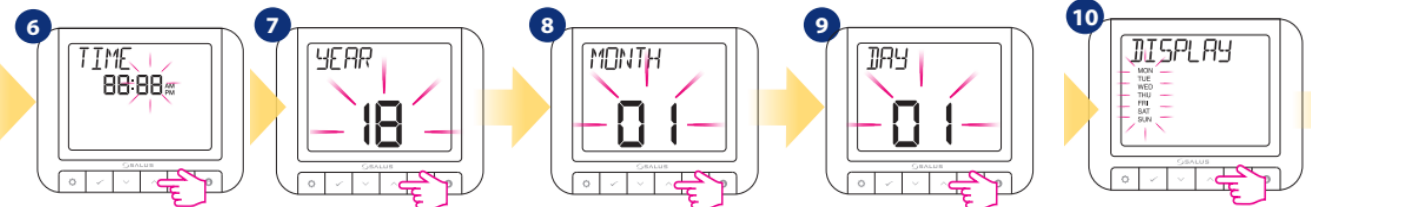
Druk op tandwiel

Kies met omhoog / omlaag toets tot Time/ Date

Bevestig met selectieknop

Kies met omhoog / omlaag toets tijd 24Hof 12H en bevestig

Kies met omhoog / omlaag toets de uren en bevestig



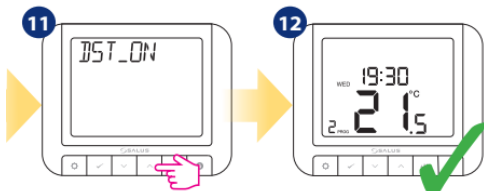
Kies met omhoog / omlaag toets de minuten en bevestig

Kies met omhoog / omlaag toets het jaar en bevestig

Kies met omhoog / omlaag toets de maand en bevestig

Kies met omhoog / omlaag toets de dag en bevestig

Kies met omhoog / omlaag toets de weekaanduiding en bevestig



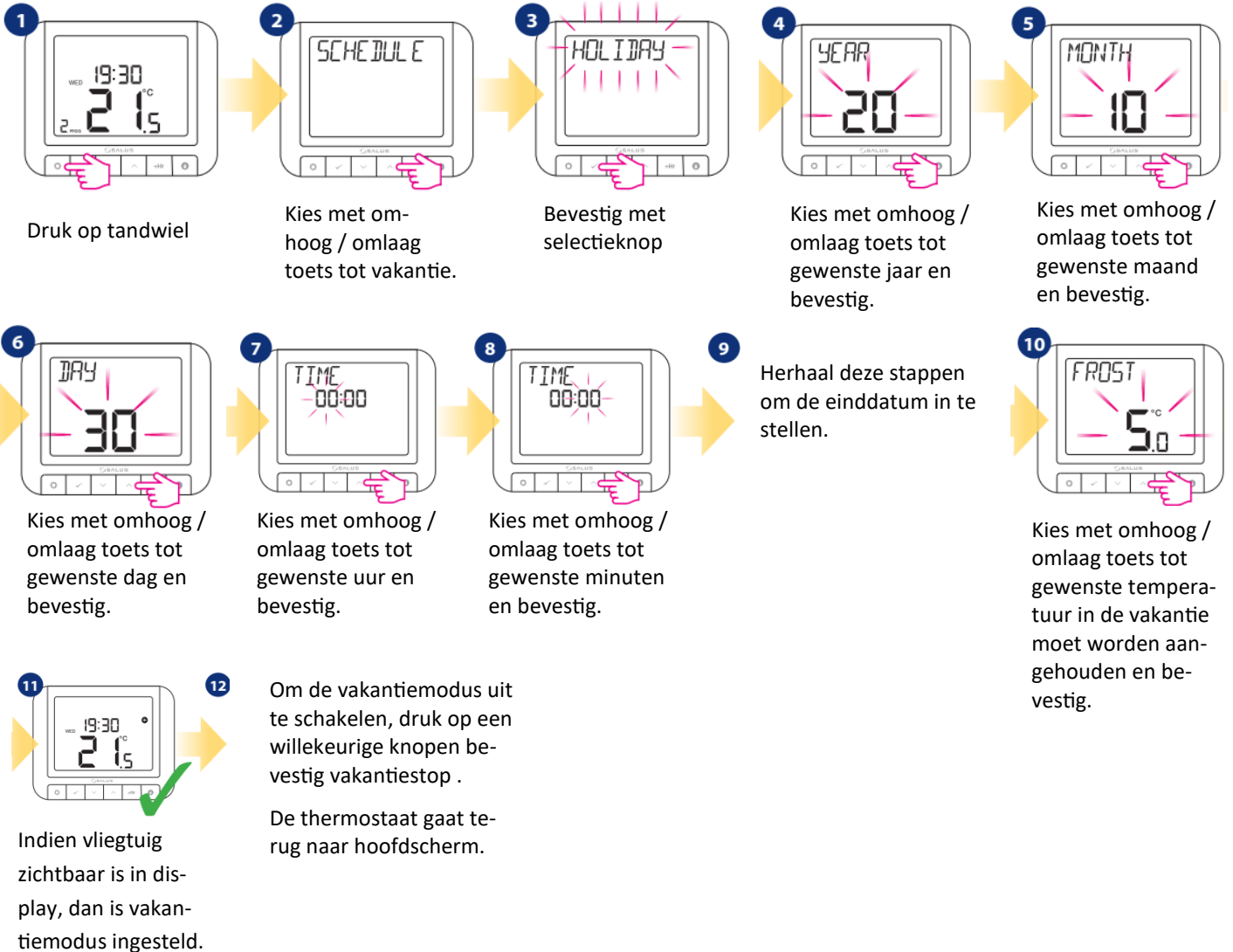
Kies met omhoog / omlaag toets DST* aan of uit en bevestig

Thermostaat gaat naar hoofdscherm met alle opgeslagen instellingen.

DST (Daylight saving time) Zomertijd.

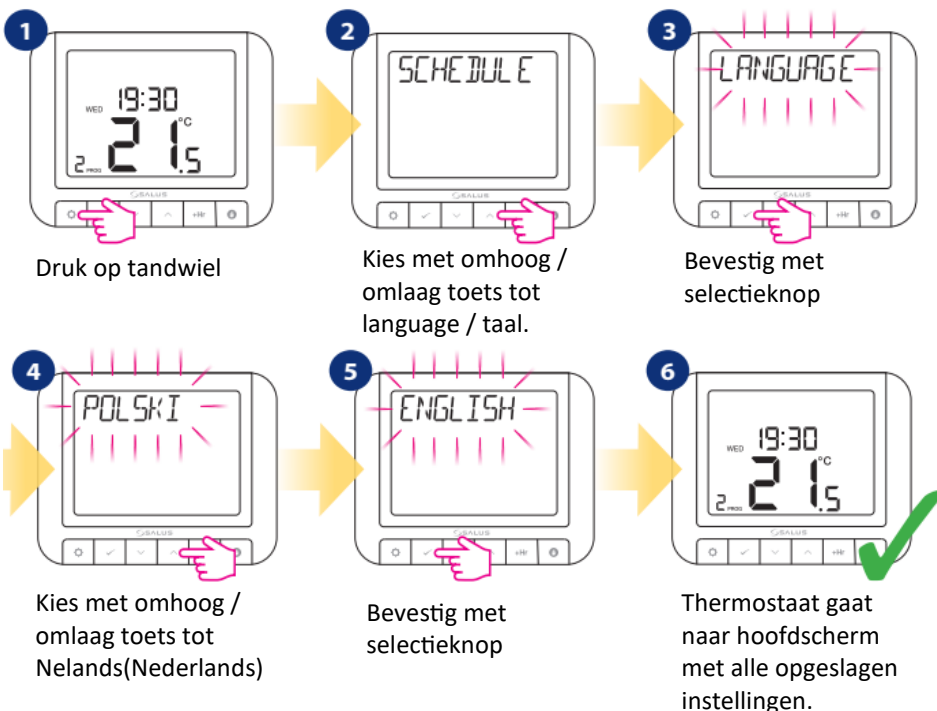
5.9 Vakantie modus

De vakantiemodus is een speciaal geprogrammeerd temperatuurinstelpunt dat de thermostaat gedurende bepaalde dagen aanhoudt. Hoe de VAKANTIEMODUS in te stellen:



5.10 Taal

Volg onderstaande stappen om een taal te kiezen:



Draadloze verbinding van thermostaat met ontvanger koppelen.



Zorg bij het koppelen van de thermostaat met een ontvanger van minstens 1 meter afstand tussen beide.
Zorg ervoor dat de ontvanger in koppelmodus is voordat de thermostaat gekoppeld wordt.



1 Druk op menu



2 Met keuzemenu omhoog of omlaag toets tot koppelen en druk bevestigen.



3 Test knippert, ga met omhoog/omlaag toets Naar koppelen en Bevestig. Nu verschijnt koppelen 10



4 Het koppelen kan tot 10 minuten duren. Indien ontvanger RXRT10 rood gaat branden, dan is ontvanger gekoppeld. (kan ook SR600 of SPE600 zijn).

Koppelen met ontvanger RXRT510



Kleur

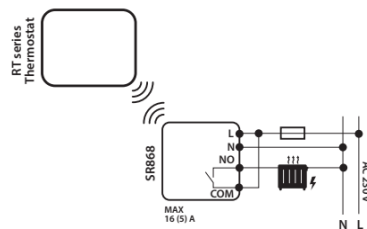
Groen
Rood
Rood knipperend

Gegevens

Warmtevraag
Geen Warmtevraag
Zoekt naar netwerk

Zodra de ontvanger met 230V is aangesloten volgens gebruiksaanwijzing, zal LED rood knipperen. Zodra de thermostaat gekoppeld is aan de ontvanger zal deze rood of groen branden. Stand schuifjes: On en Auto

Koppelen met SR868 relais



Het relais slaat slechts één koppelingscode op. Na koppeling wordt het door één draadloze thermostaat geregeld. Indien u meer dan één relais wilt toevoegen, moet u alle relais in de koppelingsmodus zetten (inclusief de reeds gekoppelde) en het koppelingsproces starten.

Op SYNC-knop drukken en deze ingedrukt houden. Na 5 seconden knippert de rode led 1 x per seconde om aan te geven dat deze gereed is het koppelingssignaal te ontvangen. Het relais blijft 12 minuten in deze modus.

Zodra de relais met 230V is aangesloten volgens gebruiksaanwijzing, zal LED rood knipperen. Zodra de thermostaat gekoppeld is aan de ontvanger zal deze rood of groen branden

Kleur

Groen
Rood
Rood knipperend

Gegevens

Warmtevraag
Geen Warmtevraag
Zoekt naar netwerk

Koppelen met SPE868 Draadloze stekker



Zodra de stekker in het stopcontact wordt gestoken, zal LED rood knipperen. Zodra de thermostaat gekoppeld is aan de ontvanger zal deze rood of groen branden. Max 5 stekkers per thermostaat te koppelen. Deze stekkers gelijktijdig in koppelmodus zetten.

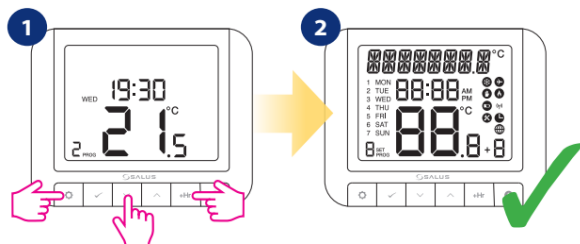
Kleur

Groen
Rood
Rood knipperend
Knipperend groen
Knipperend rood groen

Gegevens

Warmtevraag
Geen Warmtevraag
Zoekt naar netwerk /koppelingmodus
In testkoppelingmodus
Onderbroken verbinding in fail modus.

8. Fabrieksreset



Om de thermostaat terug te zetten naar fabrieksinstelling.

Toets knop 1,3 en 5 tegelijk in.

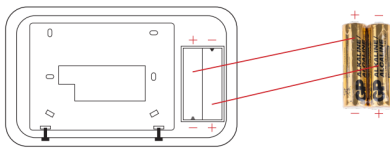
De thermostaat zal zich resetten en automatisch opnieuw starten.

De PIN code in verhuurdersfunctie wordt niet terug gezet. Bewaar de PIN code daarom zorgvuldig!!!

9. Foutmeldingen

De thermostaat zal alleen fouten weergeven wanneer hij met de OPENTHERM klemmen (A / B) op de ketel is aangesloten. Raadpleeg in dat geval de handleiding van de ketel. Elke ketel kan verschillende foutcodes hebben.

10. Vervangen batterijen



Het batterijvak zit aan de achterzijde van de thermostaat.

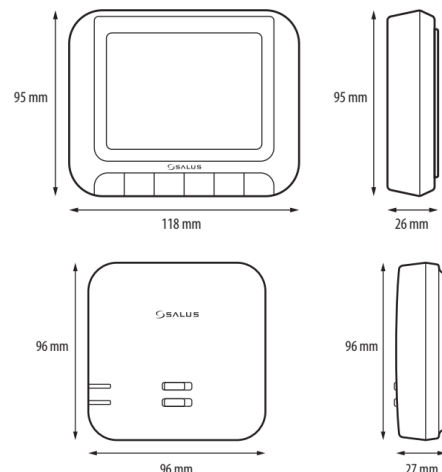
Plaats de batterijen volgens aangegeven richtingen.

11. Reinigen en onderhoud

De RT520RF thermostaat heeft geen speciaal onderhoud nodig. De buitenbehuizing kan periodiek worden schoongeveegd met een droge doek (gebruik GEEN oplosmiddelen, poetsmiddelen, schoonmaakmiddelen of schurende reinigingsmiddelen, omdat deze de thermostaat kunnen beschadigen). Er zijn geen onderdelen in de unit die door de gebruiker kunnen worden gerepareerd. **Reparaties kunnen alleen worden uitgevoerd door Salus Controls of hun aangewezen agenten.**

12. Technische informatie

Spanning	2x AA Batterijen
Instelbare Temperatuurbereik	5-33,5°C
Uitgang signaal	Open thermof Voltvrij Com/NO
Weergave temperatuur	0.1 of 0.5°C
Controle Algorithmes	TPI of Hysterese 0.25 of 0.5°C
Communicatie	Draadloos 868Mhz
Afmeting	118x95x26mm



13. Garantie

SALUS CONTROLS garandeert dat dit product vrij is van materiaal- en fabricagefouten en dat het naar behoren functioneert gedurende een periode van vijf jaar vanaf de datum van installatie. SALUS CONTROLS behoudt zich de uitsluitende verantwoordelijkheid voor bij inbreuk op deze garantie door reparatie of vervanging van het defecte product. Dit product bevat software die overeenkomt met de identificatie van de distributeur op het moment van verkoop. De fabrikant / distributeur biedt een garantie die alle functies en bijzonderheden van het product dekt in overeenstemming met deze markering. De garantie van de distributeur dekt niet de correcte werking van de functies en functies die beschikbaar zijn als gevolg van een software-update van het product.

De volledige garantiev voorwaarden zijn beschikbaar op www.salus-controls.eu



support@saluscontrols.nl